

LESNÍ ŘEMESLA V RANÉM NOVOVĚKU: KONCEPT¹

JIŘÍ WOITSCH

Forest crafts and industries in the Early modern period: a concept

Abstract: The text delineates and characterizes, on the basis of the study of domestic as well as foreign literature and primary sources, the groups of crafts and industries (for example, charcoal making, tar making, potash making) that are altogether called forest crafts. Forest crafts are then theoretically conceived as specialized exploitative and subsistence strategies of the Early Modern Era that within the frame of the so called traditional culture played an extraordinarily important role in local and regional contexts. Together with agriculture, hunting and gathering that in the Early Modern Era took place in woods, the forest crafts belong to the traditional systems of the exploitation of natural resources. This system of activities, through which the society of the time in an important way influenced its environment and supplemented its subsistence resources was crucial for the everyday life of the people living close to forests, but up to the beginning of modern forms of forest management constituted an inherent part of exploitation of the forests by their owners. Forest crafts bear several basic characteristics. At the first place, they are almost absolutely tied to the woods, with respect to materials as well as the workspace. The basic characteristics of forest crafts is technological (the use of chemical procedures for decomposing wood during production). The third and last basic feature of the forest crafts is tied to the craftsmen themselves, the bearers of relevant knowledge and skills, who could and did form specific social and economic structures, conditioned also by religious and linguistic divergences.

Key words: forest products, forest exploitation, environmental history, traditional subsistence, charcoal, potash, tar.

¹ Text částečně vychází z vybraných kapitol dizertační práce *K hospodářskému využití lesa v raném novověku. „Lesní řemesla“ v 17.–18. století*, obhájené v roce 2009 na Ústavu českých dějin FF UK v Praze (Woitsch 2009). Studie byla připravena v rámci juniorského grantového projektu *Les a stromy v lidové kultuře Českých zemí raného novověku – hmotná kultura* č. KJB900580701 podporovaného GA AV ČR a výzkumného záměru EÚ AV ČR, v. v. i. č. AV0Z90580513.

Úvod

Při studiu některých zvláštních skupin výrobních oborů, stojících na pomezí prvovýroby (kam je spolu se zemědělstvím počítáno i lesnictví) a poloprofesionální či profesionální rukodělné výroby, navíc často provozovaných jen sezonně a přitom s vysokou mírou specifických znalostí, velmi často selhávají tradiční etnografické i hospodářsko-historické klasifikace tradiční rukodělné výroby (Woitsch 2004). Takové skupiny výrobních oborů tudíž musí být definovány a studovány zcela samostatně na základě výrazných společných rysů (ekonomických, sociálních, technologických a dalších).

Jednou z nejvyhraněnějších skupin výrob, podstatných pro celou raně novověkou ekonomiku i každodenní život předmoderního venkova, byla tzv. lesní řemesla, zahrnující výrobu dřevěného uhlí (uhlířství), potaše (draslářství), dehtu a kolomazi (dehtářství a kolomaznictví), sazí (koptářství), těžbu pryskyřice (smolařství) a některá další odvětví, kterým je věnována tato studie. Cílem textu je podat zejména na základě teoretického rozboru relevantní domácí a zejména recentní zahraniční literatury² a popřípadě na základě provedení pramenných exkurzů modelovou, převážně teoretickou charakteristiku lesních řemesel. Ve chvíli, kdy o problematice lesních řemesel v Čechách scházejí i ty nejzákladnější informace, je nezbytné popsat samotnou podstatu lesních řemesel a vymezit je jako samostatnou specifickou skupinu výrobních odvětví, zejména na základě jejich technologické podstaty, sledované v dlouhodobém kontextu využívání lesů člověkem od pravěku do nástupu moderních forem lesnictví. Cílem je též vyjasnění vztahu lesních řemesel k ostatním tradičním způsobům využívání lesů, a to nejen k těžbě dřeva, ale i k zemědělským, loveckým a sběračským aktivitám. Výsledkem studie bude formulace přístupu pojímajícího lesní řemesla jako svébytnou skupinu oborů i vlastní vymezení této skupiny, což je úkol v rámci etnografického a historického bádání zcela nový. Předpokládá to mj. i vyrovnání se s rozdílnou a někdy i protichůdnou konceptualizací a kategorizací rukodělné výroby a lesních řemesel v rámci proměnlivého diskurzu historických věd.

Konceptuální bázi textu jsou jednak východiska tradičního národopisného studia rukodělné výroby (Martínek 2000; Scheufler 1971; týž 1990; týž 1991) a přístupy taktéž poměrně konzervativních dějin lesnictví (Agnoletti – Anderson 2000; Nožička 1957). Jako velmi produktivní se ukazuje možnost aplikovat na problematiku lesních řemesel, jež jsou chápána systémově jako provázaný souhrn tradičních subsistenčních praktik, metodologii tzv. postprocesuální archeologie, a to zejména v její skandinávské modifikaci, zaměřené právě na výzkum

² Z nejdůležitějších titulů, které se problémem lesních řemesel zabírají i v teoretické perspektivě, srov. Radkau – Schäfer 1987; Weinberger 2000; Weinberger 2001.

lesních oblastí. Konkrétně jde o využití konceptu „utmark“ (Andersson et al. 1998; Holm et al. 2005). Dalším východiskem k zasazení lesních řemesel do širších výkladových rámců se ukazuje využití podnětů historickou geografii a biologickými obory ovlivněné historiografické disciplíny, která bývá nejčastěji označována (do češtiny jen obtížně přeložitelným termínem) „environmental history“ (Jeleček 1994; Winiwarter – Knoll 2007; Radkau 2008). Konečně poslední skupina teoretických přístupů, které jsou v práci do určité míry aplikovány či je alespoň upozorněno na jejich interpretační potenciál, je výrazně ovlivněna historicko-antropologickými resp. etnologickými a kulturologickými přístupy (Woitsch 2006; Dressel 1996: 152–155).

Lesní řemesla v systému tradičních exploatačních a subsistenčních aktivit vázaných na les

Z hlediska klasické lesnické historiografie 19. a 1. poloviny 20. století byly dějiny lesů a lesnictví (pomineme-li extrémní zájem o historii lovu zvěře) rovny dějinám lesní správy, pěstování lesa a následné těžby a zpracování stavebního a palivového dříví (Frič 1932; Mantel 1990). Právě o nich je i z našeho území shromážděno největší množství podrobných údajů, které na tomto místě nebudou předkládány, neboť z hlediska studovaného tématu vlastně nejsou podstatné. I v obecném historickém povědomí a části současné etnografické, historiografické i vlastivědné produkce se pak odráží představa, že lesy v minulosti sloužily hlavně jako zdroj dřeva. Tento diskurz je ovšem pro potřeby studia lesních řemesel nutné přehodnotit.

Přehodnocení následně musí vést k mnohovrstevnaté představě raně novověkého lesa (a do značné míry ještě lesa v 19. století) jako specifického hospodářského prostoru, který pro různé části společnosti sehrával odlišnou až protichůdnou funkci (Küster 1998: 78–166; Rackham 2007). Nelze však nepřipomenout stále intenzivně diskutované teze, které se silně odrážejí zejména v antropologické a environmentálně-historicky orientovaných dílech (Radkau 2008: 212–221; v extrémní podobě Eder 1996), které považují ztotožňování lesů se zdroji dřeva za mocenský produkt ekonomických zájmů vlastníků lesů 18. a 19. století. Ten se údajně „zhmotnil“ do zdánlivě racionálních postupů lesního managementu prosazovaného moderním lesnictvím,³ které v poměrně krátké době i v ideové či ideologické rovině zcela převrátilo tradiční formy využívání lesů, vnímání jejich někdejšího významu a hodnocení jejich možné (ne)prospěšnosti. Veškeré

³ A nezapomeňme, že se vznikem moderního lesnictví souvisí i vznik moderního dějepisného bádání o lesích, na které přes občasné formulační odsudky silně navazuje i recentní literatura etnografická a antropologická.

způsoby exploatace lesního bohatství kromě těžby dřeva jsou pak i v rovině terminologické od 19. století z důvodů ideologických (nikoliv věcných) označovány v podstatě dehonestujícími adjektivy jako vedlejší, doplňkové apod.

Takto radikálně formulovaná stanoviska se v podstatě kloní k názoru, který však – domnívám se – mohl být ve střední Evropě platný jen v některých regionech a dílčích časových úsecích, že les jako hospodářský prostor a zdroj subsistence byl pro raně novověkou venkovskou ekonomiku a sociální strukturu mnohem podstatnější právě vedlejšími užitky, nikoliv dřevem jako takovým. Zdánlivá provokativnost uvedené teze ovšem může být oslabena a její platnost zároveň podpořena poukazem na odlišné sociální a socioekonomické kontexty, ve kterých byl les v nejšířším slova smyslu exploatován. Přesněji řečeno je vždy potřeba mít na paměti, což většina klasických prací o dějinách lesů a lesnictví přes zdánlivou banalitu takového poznatku pomíjí, že úplně jiné strategie a cíle k využívání lesů zaujímaly pozemkové vrchnosti či obecně řečeno vlastníci lesů a naproti tomu zcela jinak vypadalo každodenní využívání tohoto prostoru obyvatelstvem (převážně tedy venkovským), které žilo v jeho blízkosti. Opakované vydávání lesních řádů a instrukcí a omezování možností poddaných v přístupu k lesnímu bohatství v poddanských rádech je toho evidentním důkazem.⁴

Při úvahách o hospodářských stránkách využívání lesů tudíž vždy musíme vnímat a zohledňovat též kompetenční a zároveň sociální hranice oddělující legální (vrchnostenskými instrukcemi, lesními řády atd. upravovanou) i polooficiální exploataci lesů poddanými od výhradních práv privilegovaných vrstev (Novotný 1992). Zatímco lov nebo těžba dříví – druhá jmenovaná činnost byla ale samozřejmě vykonávána poddanými – byly zpravidla vyhrazeny vrchnostem, zemědělské hospodaření, drobný sběr lesních plodů apod. byly záležitostí vesničanů. Jiný stav existoval u lesů rustikálních, lesů komorních (zejména rezervovaných pro doly a hutě), městských atd.

Patrně nekomplexněji se pokusil odlišné mocenské perspektivy při využívání dřeva a dalších lesních produktů zhodnotit na příkladu jihovýchodní části Německa (okolí Stuttgartu spravované velkostatkovým lesním úřadem v Leonbergu) v raném novověku Paul Warde (2006), který dokonce mluví o existenci „dvou ekologií“ a „dvou ekonomik“ ve vztahu k lesům – vrchnostenské, podléhající tržnímu hospodářství a vědecké racionalizaci, a poddanské, fungující hluboko do novověku na základě tradičních vzorců využívání přírodních

⁴ Srov. alespoň rámcově Černý 1930: 262–272. Podobné dokumenty, často vymezující přímo i možnosti provozování lesních řemesel, se vyskytovaly v celé střední Evropě. Viz základní přehledy von Belov – Breit 1998; Blickle 1987; Mantel 1980; týž 1990: 151–165; Radkau – Schäfer 1987: 100–103, 170–175; Weinberger 2001: 174–216.

zdrojů (Warde 2006: 280–343). Jedinou výjimkou z racionalizace a modernizace vlastnického zacházení s lesem pak vždycky zůstávalo provozování ekonomicky zcela marginální, avšak symbolicky a sociálně-distinktivně klíčové aktivity, tedy lovu zvěře. S jejím chovem se proto muselo vypořádat (a je tomu tak dodnes) i vědecky založené lesnictví. Se závěry P. Warda se lze pro střední Evropu zcela ztotožnit a analogicky usuzovat na obdobnou existenci odlišných rovin získávání nejrůznějších užitků lesa také u nás, jak to prokázala pro Čechám blízké Bavorsko Elizabeth Weinbergerová (Weinberger 2001: 76–84).

Pokusíme-li se tedy odhlédnout od lesnické „epistémy“ nastoupivší nejpozději v 19. století (kterou převzala i pozdější historiografie a etnografie), je zcela jasné, že les neposkytoval v žádné době jen stavební a palivové dřevo. Od pravěku byl také významnou základnou zemědělského hospodaření. Vždyť tzv. lesní poláření, lesní pastva (Novotný 2000), lesní senoseč, hrabání listí a jehličí pro krmení a podestýlání hospodářských zvířat či za stejným účelem prováděné letnění – osekávání mladých větví a otrhávání listů (Machatschek 2002) patřily k činnostem, bez kterých by tradiční zemědělské hospodaření nemohlo fungovat.

Les zároveň obyvatelstvu žijícímu v jeho blízkosti poskytoval (přes stále důkladnější disciplinaci poddaných a restriktivní zásahy majitelů většiny lesů, které se týkaly rovněž již zmíněných agrárních aktivit – zejména pastvy hospodářských zvířat) nepřeberné množství dalších možností ke zlepšení jejich materiální situace. Sběr lesních plodů,⁵ oficiálně zakázaný lov, hlavně čížba,⁶ a opět v různé míře legality fungující získávání stavebního i palivového dříví atd. byly – zejména v letech krizí a neúrody – mnohdy činnostmi zaručujícími prosté přežití.

Konečně poslední skupinou aktivit, která je typickým příkladem specifické předindustriální formy využívání lesa, jsou právě lesní řemesla. Zcela neodmyslitelně, již od pravěku, patří k tradičním formám exploatace lesů a v některých regionech k formám mimořádně významným. Přitom se jedná o výrobní obory, které mohly nezávisle fungovat ve sféře vrchnostenských ekonomik, mohly být centrálně organizovány a nabývat masivních rozsahů. To zároveň nevyklučovalo ad hoc nesystematické provozování lesních řemesel poddanými, odvíjející jen od individuálních či rodinných obživných strategií.

⁵ Sběr lesních plodů mohl hrát v subsistenčních strategiích i poměrně významnou úlohu a byl s vykonáváním lesních řemesel úzce spjat. Viz Hack 1988; Kardell 1996. Mimo rámec tohoto textu ponechávám hojně rozšířené brtnictví a sběr medu divokých včel.

⁶ Ze skrovné, ale informačně cenné domácí literatury poskytující převážně hojně etnografické analogie, které však lze do raného novověku bez obav retrogresivně promítat, srov. Ludvíková 1976; Vařeka – Plessingerová 1985; Plessingerová 1982; Vermouzek 1968.

Les se tudíž stával specifickým výrobním prostorem, a kdybychom parafrázovali známý bonmot J. Le Goffa o středověku jako „věku dřeva“, bylo by možná vhodnější (a to i pro raný novověk) použít domácí formulace Josefa Blaua a hovořit o „věku lesa“.⁷

Takový „živitelský“ les by pak bylo možné také ve střední Evropě – ovšem s velmi důsledným odlišením regionů s intenzivním hospodařením zaměřeným právě na těžbu dřeva (Nožička 1957: 71–82, 152–157) – označit za tzv. utmark, tedy prostor zdánlivě odlehlý, ekonomicky pro místní obyvatelstvo zdánlivě nedůležitý, avšak ve skutečnosti naprosto klíčový. Velmi nedávné teoreticky zajímavě založené studie, které vzešly z progresivního prostředí skandinávské archeologie, totiž ukazují (Andersson et al. 1998; Holm et al. 2005; Svensson 2003; Emanuelsson et al. 2003), že právě okrajové či marginální oblasti hrály ve vývoji evropské civilizace minimálně od doby bronzové pozoruhodnou roli. Taková místa se označují jako tzv. utmark, resp. (a již ne tak přesně) outland⁸ a jsou definována jako oblasti (nejen lesní) ležící mimo trvalé osídlení, jejichž využívání je ovšem nedílnou součástí fungování lokální ekonomiky a kolektivně sdílené znalosti o způsobech tohoto využívání jsou důležitým prvkem tradiční kultury. Subsistence vázaná na takové prostory přitom může být v některých fázích vývoje lokální společnosti hlavním zdrojem její obživy.

Koncept utmark se zdá jednoznačně vyhovovat spíše periferním oblastem Evropy s méně stabilizovanou sídelní strukturou a výrazně odlišnými vlastnickými poměry a sociální strukturou, nicméně svým důrazem na význam jen zdánlivě neosvojených a nevyužívaných prostorů je částečně vhodný i pro aplikaci na situaci západo- a středoevropskou (Meyer 2005; Smetánka 2004: 20–24). Tak například kolonizace do středověku v Čechách málo osídlených či víceméně pustých oblastí totiž měla často podobu právě postupné přeměny utmark na kultivovanou krajinu (Klír 2008). V dalších stoletích pak celá řada zalesněných oblastí na našem území tvořila poměrně stabilní a intenzivně využívaný utmark. Nebyla totiž jen pouhou zásobárnou dřeva pro příslušné vlastníky, ale významným zdrojem obživy a ekonomickým prostorem pro obyvatelstvo žijící v jejich blízkosti. Komplex lesních řemesel přitom vždy patřil, což je pro střední Evropu zcela signifikantní, k hlavním způsobům exploatace utmark.

⁷ Blau 1922: 68 doslova uvádí, že „naše stará kultura byla z velké části kulturou dřeva a lesů“. K extrémnímu významu dřeva (lesní řemesla nevyjímaje) pro Šumavu a Pošumaví obecně Blau 1917.

⁸ Český ekvivalent neexistuje, pojem periferie je zcela neadekvátní a zavádějící, nejnověji se v češtině užívá opis „marginální oblast“. V poněkud odlišných kontextech ale inspirativně pracuje s problematikou marginálních oblastí a zón T. Klír (2008: 13–14).

Definice lesních řemesel – prostorová a surovinová vázanost na les

V kontextu výše nastíněného postavení lesních řemesel v systému tradičních forem využívání přírodních zdrojů a při zohlednění existujících principů etnografické klasifikace výrobních oborů (Woitsch 2003) je možné přistoupit v našem kontextu k vůbec prvnímu pokusu o komplexní charakteristiku této skupiny raně novověkých výrobních odvětví. Lesním řemeslům lze i na našem území v souladu s existující zahraniční literaturou, která tento problém konceptualizuje, připsat několik základních vlastností. Ty byly silně vnímány již v době jejich někdejší hojné existence⁹ a příslušné vymezení tudíž kombinuje emickou reflexi příslušných odvětví dobovými technology, ekonomy i vrchnostenskými úředníky s ex post aplikovanými exaktními vědeckými kritérii.

Prvním a patrně nejdůležitějším z definičních rysů lesních řemesel je jejich takřka absolutní vázanost na les, a to jak surovinová, tak, a to je třeba zvláště zdůraznit, prostorová – ve smyslu lokalizace výroby (Radkau – Schäfer 1987: 118). Znamená to, že za lesní řemesla byla v minulosti označována a také dnes za ně můžeme považovat jen ty obory, které zpracovávají dřevo (popřípadě jiné látky obsažené ve dřevě), a to zároveň přímo v lese. K „čistokrevným“ lesním řemeslům tak nemůžeme počítat výroby, které sice pracovaly s produkty lesního hospodářství, avšak byly provozovány i ve značné vzdálenosti od lesů.

Svým charakterem se pak mnohem více blížily městské či vesnické rukodělné resp. manufakturní výrobě a nelze je pouhou mechanickou aplikací materiálového klasifikačního přístupu rukodělné výroby bez jakéhokoliv interpretačního přínosu začleňovat po bok všech ostatních oborů zpracovávajících dřevo. Nejdiskutovanějším příkladem povolání na pomezí mezi dřevozpracující výrobou a lesním řemeslem může být výroba koželužského třísla z (ponejvíce) dubové kůry. Relativně náročná technologie vedla k lokalizaci třísloven do sousedství vodou poháněných mlýnů a pil nebo rovnou koželužen. Naloupaná kůra, kterou bylo možné za relativně nízkých nákladů dopravovat i na velké vzdálenosti, sem byla dovážena i z poměrně odlehlých zdrojů. Za lesní řemeslo bychom v daném případě mohli považovat jen zcela výjimečně doložené loupnictví, tj. zvláštní povolání, jehož náplní bylo loupání tříslařské kůry ze živých stromů (převážně dubů). Minimum pramenů, které tuto aktivitu dokládají – většinou jde navíc o normativní předpisy, jež loupání kůry poškozující živé stromy zakazují –, však neumožňuje se k němu ve středoevropském kontextu podrobněji vyjádřit. Z podobných důvodů a též v zájmu tematické koherence

⁹ Mějme ovšem na paměti, že, jak již bylo zmíněno, toto vnímání je podmíněno přístupy nově se formujícího vědeckého lesnictví.

textu zároveň zcela pomímám některé obory stojící na pomezí lesních řemesel a dalších typů tradiční výroby.¹⁰

Výjimku z prvního zmíněného definičního rysu lesních řemesel tvoří situace, kdy v důsledku rychlé intenzifikace technologií (případ výroby potaše v 18. století, Woitsch 2003: 181–194) či z důvodu extrémně vysoké poptávky v jednom místě (případ uhlířství v oblastech dolování a zpracování rud minimálně od 16. století) došlo k dočasnému či trvalému vymístění výroby z lesů do speciálních výrobních provozů či okrsků, kam byly suroviny dováženy (např. v podobě splávky dřeva). V tomto případě však máme (po stránce surovinové i z hlediska dalších charakteristik vymezujících lesní řemesla) stále co do činění s tak specifickými obory, že je nutné chápat je trvale jako součást určitého tradičního ekonomického systému a lze o nich stále mluvit jako o lesních řemeslech (Åström 1988). Koneckonců uvedené situace byly nezřídka spíše epizodické a transformační procesy 19. století bezesbýtku vedly k tomu, že se příslušné výroby v době před definitivním zánikem „vrátily“ zpět do lesů.

Prostorová vázanost na les zároveň charakterizuje lesní řemesla jako výhradní součást venkovské každodennosti. V podstatě všechna ostatní odvětví raně novověké rukodělné výroby jsou ze střední Evropy doložena jak z vesnického, tak městského prostředí a nemůžeme tedy hovořit o jejich jednoznačné přináležitosti k tradiční venkovské kultuře. U lesních řemesel je taková přináležitost takřka absolutní – vykonávali je, pokud pramenná situace dovoluje soudit (Woitsch 2009: 80–164), lidé žijící mimo sídelní jednotky městského typu.

Definice lesních řemesel – specifické technologie

Druhou základní charakteristiku lesních řemesel můžeme označit jako technologickou. Pro všechny zmiňované obory je typické, že (samozřejmě minimálně do 18. století nereflktovaně) při zpracování dřeva a dalších surovin využívají tzv. chemické technologie – zejména pyrolýzu, suchou destilaci, filtrační postupy, žihání atd. Příslušné výrobní postupy, které se v nezměněné podobě užívaly stovky až tisíce let, jsou přítom na jednu stranu mimořádně jednodu-

¹⁰ Některá marginální až kuriózní odvětví, považovaná někdy za lesní řemesla, nicméně mohla v určitých regionech nabýt většího významu, a byla proto zaznamenána zejména národopisci. Jde například o výrobu zapalovacích hubek a pokrývek hlavy z chorošů na Valašsku a na Šumavě nebo sběr mravenčích vajíček na Brněnsku a opět na Šumavě. Srov. Blau 1922: 60–61; Vermouzek 1971; Šrott 1954a; týž 1954b. V literatuře prozatím chybí jakékoliv informace o významu a rozšíření těžby březové a javorové mízy pro výrobu sirupu (javorového cukru), a též archivní doklady k tomuto potenciálnímu lesnímu řemeslu na našem území jsou zcela výjimečné. Srov. SOA Plzeň – pobočka Klatovy, fond Vs Tachov, i.č. 635, kart. 59 (návrh na výrobu javorového cukru z roku 1811).

ché až primitivní, avšak zároveň velmi efektivní. Výsledné produkty lesních řemesel zcela či částečně postrádají morfologické charakteristiky použitých surovin, jejich chemické složení je diametrálně odlišné. V kontextu výrobních oborů fungujících v raném novověku je toto postavení lesních řemesel zcela unikátní, srovnatelné snad jen s výrobou sanytru, skalic, kamence a vitriolu, tavbou skla a rud, přičemž však jak sklářství, tak hutnictví už vyžaduje na rozdíl od lesních řemesel budování komplikovaných výrobních zařízení (Nový et al. 1974: 467–472). Vymezení lesních řemesel z technologického hlediska je umožňuje jednoznačně odlišit od všech dalších forem využívání lesa a zejména oborů zpracovávajících dřevo. Zatímco pro „klasické“ dřevozpracující obory je dřevo surovinou, kterou pouze opracovávají, lesní řemesla je přetvářejí v kvalitativně odlišné produkty.

Vzhledem k tomu, že různá lesní řemesla využívala z nejrůznějších důvodů různé dřeviny a jejich části (kmenové dříví, větve, pařezy), zpracovávané v různém stavu (dřevo suché, mokré, trouchnivé, látky produkované živými stromy), měli lesní řemeslníci k dispozici surovinu s neuvěřitelně bohatou škálou vlastností (hmotnost, hustota, vlhkost, pružnost), které zásadně ovlivňovaly jednotlivé výrobní technologie. Zastoupení složek dřeva a jejich fyzikálně-chemické charakteristiky stály v pozadí efektivity technologií, jejich energetické náročnosti a zejména zcela nepřekročitelným způsobem limitovaly možnosti dalšího rozvoje lesních řemesel. Z technologického hlediska přitom můžeme lesní řemesla rozdělit do dvou skupin, přičemž jejich základním společným rysem ovšem vždy zůstává technologie založená na dekompozici výchozího materiálu pomocí tzv. termických procesů. Tedy procesů, které na výchozí surovinu působí teplotou, jež přesahuje meze její chemické stability.

Skupina první, která má v kontextu střední Evropy pouze jednoho zástupce – draslářství, je zacílená na získávání anorganických látek. Ty lze ze dřeva (i v současnosti) extrahovat pouze za cenu radikálního odstranění všech organických složek, nejnadhěji pomocí hoření. Vzhledem k nízkému obsahu kýchých sloučenin lze technologii charakterizovat jako extrémně extenzivní s vůbec nejvyššími nároky na množství potřebných surovin mezi všemi lesními řemesly. Vzhledem k tomu, že popel je navíc stále ještě směsí různých látek, jež je nutné od sebe oddělit, draslářská technologie nabyla v raném novověku poměrně komplikovanou vícefázovou podobu: pálení popele – vyluhování popele – odpařování – kalcinace – popřípadě i další rafinace (Hohenstein 1856; Woitsch 2002; Cílová – Woitsch 2005; tíž 2007). Také v tomto směru se výroba potaše od ostatních lesních řemesel poněkud liší. Ve druhé skupině oborů se totiž setkáváme s technologiemi jen o jedné či dvou dílčích etapách.

Za nejtypičtější zástupce druhé výrobní skupiny v českých zemích můžeme považovat uhlířství, dehtářství, výrobu koptu a s určitou výhradou i smolařství. Všechny tyto obory jsou zaměřeny na získání organických složek dřeva, zejména na extrahování uhlíku a různých uhlovodíků. Díky vysokému obsahu tohoto prvku ve dřevě je můžeme obecně považovat za podstatně efektivnější než zmíněné draslářství. V případě koptářství máme co do činění s termickými procesy, jejichž smyslem je získání samotného co nejčistšího uhlíku. Technologicky stojí koptářství na pomezí mezi pyrolýzou dřeva a jeho spalováním a pomyslně propojuje obě hlavní technologické skupiny lesních řemesel. Technologie výroby dřevěného uhlí a dehtu je zcela totožná, jedná se o pyrolýzu dřeva. Produktem pyrolýzy jsou přitom vždy jak fáze kapalné (dřevné dehty), tak pevné (dřevné uhlí). Rozdíl mezi oběma řemesly je tak vlastně pouze v tom, na získání které fáze tepelného rozkladu dřeva jsou zaměřena. Tomuto zaměření pak odpovídají i užívaná výrobní zařízení.

Smolařství se ve své první fázi (těžba pryskyřice z živých stromů) od ostatních lesních řemesel výrazně odlišuje. Následně však již také užívá působení tepla na získanou pryskyřici a výsledné produkty jsou chemicky identické látkami získávaným při pyrolýze dřeva. Při ex post prováděných analýzách je tak dokonce obtížné zjistit, jakým způsobem byly zkoumané smolnaté látky vyrobeny (Ruthenberg 1997).

Shrneme-li výše uvedené charakteristiky lesních řemesel, lze konstatovat několik obecných závěrů. Všechna lesní řemesla byla předně založena na dokonalé znalosti chemického složení dřeva – jakkoliv šlo o strukturálně odlišné znalosti, než je poskytují dnešní přírodní vědy. Výrobní technologie byly postaveny na (opět výhradně prakticky nabytých) poznacích o vlivu působení tepla na dřevní hmotu, všechny technologie lesních řemesel totiž mají podobu tzv. termických procesů. Stručně řečeno, všechna lesní řemesla nějakým způsobem pracují s ohněm. Vyznačují se absolutní jednoduchostí ba primitivností, až na výjimky (některé fáze výroby drasla, dřevného dehtu, rafinace smoly) je bylo možné vykonávat bez složitého technologického a nástrojového inventáře. Veškeré výrobní postupy tak byly vlastně předem „uzpůsobeny“ pro aplikaci mimo stabilní lidská sídla, pro výrobu přímo v lesích. Druhý definiční rys lesních řemesel se zde tedy významně propojuje s prvním výše zmíněným.

Technologie lesních řemesel se formovala minimálně po několik staletí za okolností, které již dnes není možné blíže poznat. Základní technologické principy termického rozkladu dřeva byly objeveny a prakticky využívány zcela jistě již v pravěku a je potřeba zdůraznit, že právě jen díky lesním řemeslům přetrvala znalost těchto postupů zcela nepřetržitě až do novověku. Uhlířství, dehtářství

a pravděpodobně i smolařství prošlo ve střední Evropě výraznou technologickou přeměnou zhruba v 10.–13. století a řadí se tak do „technologického balíčku“ středověké transformace (Klápště 2005: 277–292), jakkoliv ta je většinou ztožňována spíše s inovacemi agrárního hospodaření. Uhlíři v této době přešli k výrobě v milířích, dehtáři začali používat dvojplášťové pece a získané produkty, podobně jako smolaři, dále rafinovat. O technologii výroby koptu bohužel nejsme dostatečně informováni. Již ve vrcholném středověku tak tato skupina lesních řemesel dosáhla z technologického hlediska vrcholné podoby. Draslářství zažilo – v poněkud zrychleném tempu – obdobnou technologickou transformaci ve 2. polovině 17. a 18. století (zavedení kalcinace), avšak již na jeho konci dosahuje limitní hranice dalšího rozvoje.

Z hlediska dějin technologie, neřku-li vědeckých poznatků, tedy v perspektivě „velkých“ dějin mají všechny obory lesních řemesel podobný osud. Jedná se o výrobní postupy velmi staré, které velmi brzy dosáhly technologického maxima. Přes svou jednoduchost byly sice maximálně efektivní, avšak tuto efektivitu je nutné samozřejmě vztahovat k podmínkám středověkého a raně novověkého hospodářství. Všeobecný rozvoj výroby a technologií v procesu tzv. průmyslové a později vědeckotechnické revoluce je tak nezbytně musel odsoudit k zániku a v některých případech i k zapomnění. Lesní řemesla nebylo možné transformovat, nebylo je možné inovovat (např. zavedením lepších nástrojů), nebylo je možné převést do podoby manufakturní či tovární výroby.

Technologický pokrok 19. století souběžně vyhocený přechodem od tradičních k moderním formám lesnictví a lesního hospodaření posléze znamenal ukončení funkčně i technologicky mnohvrstevnatého využívání lesů, kdy se přímo v nich odehrávala celá řada subsistenčních aktivit (výrobních či zemědělských). Vlastníci lesů dali přednost ekonomicky podstatně výhodnějšímu monofunkčnímu plantážnímu pěstování dřevní hmoty, která byla díky rozvoji lepších transportních možností dopravována ke zpracování do měst a průmyslových podniků (Matoušek 2010: 95–106). V tomto ekonomickém systému samozřejmě přestalo být pro extenzivně působící lesní řemesla a jejich nositele místo. V lepším případě proto byla rovněž samotnými vlastníky lesů utlumována a stala se z nich nevýznamná domácí výroba, v horším případě začali být lesní řemeslníci vnímáni a pronásledováni jako škůdci a nepřátelé lesů.

Výše nastíněné tendence následně vedly ve střední Evropě k petrifikaci technologických postupů lesních řemesel do podoby zaznamenané zhruba na konci 18. století. V případě draslářství a uhlířství po poklesu řemesel na příležitostně vykonávanou domácí výrobu dokonce můžeme pozorovat technologický regres – vynechávání některých fází technologie, funkčně nevhodná „miniaturizace“

výrobních zařízení atd. Původní organizační a technologické formy lesních řemesel definitivně zanikly ve střední Evropě nejpozději v 1. polovině 19. století.

Lesní řemesla, jejich několikasetletý rozvoj a následný rychlý zánik lze tedy hodnotit jako typický projev de facto retardující tradiční „ekonomiky dřeva“, která byla bezzbytku nahrazena moderní průmyslovou civilizací. Je otázkou, zda zánik lesních řemesel lze spojovat výhradně se stále diskutovanou tzv. energetickou krizí 18. století (Radkau 1986). Jisté však je, že právě objevení „podzemních lesů“ (Sieferle 1982) k vytlačení lesních řemesel na okraj technologického vývoje a k nahrazení jejich produktů jinými surovinami významně přispělo. Nahlíženo výhradně touto optikou se tedy skutečně jedná o obory bezvýznamné a pro novější dějiny techniky v 19. a 20. století nepodstatné. Otázkou však zůstává, zda je relevantní takový pohled aplikovat i na období starší, a zejména zda je možno optikou velkých dějin nahlížet i význam lesních řemesel pro lokální společenství, mikrosvět lidí žijících v blízkosti lesů a v lesích, či v obecnějším pohledu pro celou neelitní lidovou kulturu. Podobně jako v případě užití moderních lesnických přístupů a názorů na podstatu lesních řemesel tak totiž ztrácíme ze zřetele socioekonomický význam příslušných oborů pro předindustriální společnost. A ten byl mnohdy zcela kardinální. Lesní řemesla totiž představují unikátní doklad dlouhodobého předávání hluboko do novověku výhradně ústně fixovaných znalostí o technologii výroby, vázaných často na zdánlivě marginální sociální skupiny. Lesní řemesla jsou tudíž typickým příkladem přínosu lidové kultury, resp. tzv. malé tradice (Burke 2005) pro celou raně novověkou společnost.

Definice lesních řemesel – kultura a tradice lesních řemeslníků

Třetí a poslední z hlavních znaků lesních řemesel se vztahuje k nositelům příslušných znalostí a dovedností, tedy k samotným řemeslníkům. Tento typický rys lesních řemesel je částečně ovlivněn výše zmíněnými skutečnostmi (vykonávání povolání mimo stálá lidská sídla, práce s ohněm) avšak ke specifickým charakteristikám samotných lesních řemeslníků přispívaly i další vlivy. Lesní řemesla tedy zatřetí definuje zvláštní sociálně-ekonomické postavení výrobců, které se projevuje např. v rovině majetkové, ve vztazích vůči pozemkovým vrchnostem, ale např. i ve sféře symbolické. U některých skupin lesních řemeslníků lze dále zaznamenat v raném novověku, pokud to prameny dovolují, také zvláštnosti náboženské/etnické. Nejcharakterističtější zde bylo takřka monopolní „ovládnutí“ výroby a obchodu s draslem židovskou náboženskou menšinou (Woitsch 2007).

Na rozdíl od výše zmíněných definičních rysů, které je možno sledovat prostřednictvím široké škály písemných i hmotných pramenů či pomocí vědeckých experimentů, se však při studiu specifik samotných lesních řemeslníků

pohybujeme na poměrně tenkém ledě. Konceptuálně můžeme vycházet z pojetí Petera Burka (Burke 2005: 48–79) – ačkoliv autor tak s ohledem na stav dobového poznání nečiní – a označit lesní řemeslníky, podobně jako třeba pastýře, horníky, plavce, za specifickou subkulturu raně novověké lidové kultury. To nám následně umožní, přes extrémní mezerovitost pramenných dokladů, sledovat u některých skupin lesních řemeslníků a v některých časových úsecích jejich odlišné – v pozitivním i negativním slova smyslu – postavení v rámci dobové socioekonomické struktury. Pro účely tohoto textu může být exemplárním příkladem společenský status uhlířů, který se v rovině symbolické i z hlediska praktických dopadů vlastního sebevědomí uhlířů a vice versa jejich vnímání okolím v časovém horizontu 14.–19. století zásadním způsobem proměnil a z vážených a privilegovaných řemeslníků se stali podivní a podezřelí obyvatelé lesů. Tato změna úzce souvisela s postupnou transformací ekonomických a sociálních poměrů v důlním a železářském podnikání směrem ke kapitalistickým formám hospodaření, se změnami v lesním hospodaření i s úpadkem důležitosti dřevěného uhlí, vytlačovaného v 19. století postupně uhlím kamenným.

Sociální postavení uhlířů v Čechách se ve středověku – a koneckonců i v dobách pozdějších – odvíjelo především od míry osobní svobody a možností nezávisle disponovat či získávat hlavní surovinu – dřevo. Raně středověké uhlířství tak patrně ještě mělo podobu prosté a nesystematické nevolnické práce vykonávané poddanými pro potřeby vlastníků lesů (panovník, šlechtické a církevní pozemkové vrchnosti). Rozvoj řemeslné výroby a hlavně těžby drahých kovů však zapříčinil, že nejpozději na počátku 14. století vznikla v Čechách zvláštní vesnická sociální vrstva specializovaných řemeslníků – uhlířů. Ti již byli schopni a zároveň oprávněni nakupovat dřevo (resp. celé lesní porosty) od majitelů a ve vlastní režii z něj vyrábět uhlí, které též samostatně prodávali na trhu.

Ve 14. století byly lesy uhlířům přidělovány takřka neomezeně, v době pozdější vedl nedostatek dřeva v báňských oblastech ke zpříšňování smluvních vztahů a zostřování dohledu nad jejich činností, nicméně postavení uhlířů se vždy patrně poněkud lišilo od situace běžných obyvatel Čech. Uhlíři sice byli formálně poddanými vrchností, na jejichž pozemcích sídlili, ale měli větší míru osobní svobody, materiální úlevy (platili minimální poddanské dávky) či dokonce značné výhody, třeba právo pastvy dobytka ve vrchnostenských lesích (Husa 1957: 9–11). Uhlířské rodiny se usazovaly většinou na vesnicích v lesnatých oblastech, nicméně uhlíři samotní po většinu roku přebývali přímo v lesích. Vyrobené uhlí dodávali na městské trhy či přímo do dolů, hutí a kováren. Dělo se tak alespoň ve starším období ve vlastní režii, což poskytovalo uhlířům mimořádnou ekonomickou nezávislost.

Je logické, že nejuplněnější informace o středověkých uhlířích v Čechách, včetně zpráv o jejich sociálním statusu, pocházejí z prostředí, které bylo na dodávkách dřevěného uhlí doslova životně závislé – tedy z kutnohorského stříbrného revíru. A je takřka jisté, že zdejší uhlíři byli v odlišném postavení než řemeslníci v jiných částech Čech, jak o tom svědčí porůznu dochované zprávy o uhlířích ve středověkých Čechách (Winter 1906: 68, 172, 321, 566, 917). Závěry o výjimečném sociálním postavení této sociální skupiny tedy jistě mají omezenou platnost a dokonce by bylo možné konstatovat, že raně novověká situace se spíše blížila „normálním“ poměrům, neznamená to však, že by na tento výjimečný fenomén neměla být v rámci výzkumu lesních řemesel upřena pozornost.¹¹

Trvale zvýšená potřeba uhlí v Kutné Hoře, zejména po brzkém vyčerpání zdrojů dřeva v blízkém okolí města, zapříčinila na počátku 14. století další posilování uhlířské výjimečnosti. Nešlo přitom již o pouhý dílčí vztah k pozemkovým vrchnostem, ale dokonce o panovnická privilegia. To nejvýznamnější z nich – privilegium Jana Lucemburského z roku 1327 – shrnovalo i starší předpisy a zajišťovalo uhlířům z okolí Kutné Hory mj. právo platit za koupené dřevo teprve dodatečně z výtěžku prodaného uhlí, chránilo uhlíře před pronásledováním za dluhy, vyjímalo je z pravomoci soudních úředníků ve městech, kde uhlí prodávali, atd. Významné bylo dále osvobození uhlířů od placení obecních a královských daní a v rovině symbolické, která hrála pro středověkou společnost mimořádnou úlohu, pak nepochybně oprávnění uhlířů nosit po vstupu do kteréhokoliv města v Čechách zbraň. Takové nařízení bylo skutečně mimořádné, neboť stavělo uhlíře v podstatě na roveň elitním vrstvám společnosti. V obecném povědomí i z hlediska samotných uhlířů tak postupně nastala situace (která ovšem nemusela být zcela v souladu s realitou), kdy byli uhlíři považováni za osobně zcela svobodné lidi podléhající jen panovníkovi.

Privilegium Jana Lucemburského je i první písemnou zprávou o existenci profesní organizace kutnohorských uhlířů. Ta vznikla patrně na samém počátku 14. století a řadí se ve střední Evropě k vůbec nejstarším doloženým řemeslnickým korporacím. Existence cechovní organizace kutnohorských uhlířů je zároveň nejvýraznějším projevem zvláštního sociálního statusu uhlířů v Čechách ve středověku. Cech kutnohorských uhlířů je dokonce starší než všechny ostatní „běžné“ řemeslnické cechy v českých městech, které měly typicky lokální charakter. Naproti tomu cech uhlířský sdružoval uhlíře rozptýlené po desítkách obcí ve středních a jihovýchodních Čechách až ve vzdálenosti desítek kilometrů od Kutné Hory.

Z dokladů o fungování uhlířského cechu ze 14. a 15. století (včetně několika potvrzení a rozhojnění privilegia z roku 1327 dalšími panovníky – např. Jiřím

¹¹ V dalším líčení vycházím, pokud neuvádím jinak, ze zásadní již citované studie V. Husy (1957).

z Poděbrad v roce 1463) vyplývá, že nešlo o formální spolek, ale o pevně organizované společenstvo, jež se scházelo na jakýchsi výročních shromážděních a které pravidelně vstupovalo v jednání s odběrateli uhlí v Kutné Hoře. Ani kutnohorští uhlíři ovšem netvořili homogenní sociální skupinu. Právě naopak, lze předpokládat postupnou majetkovou diferenciaci mezi uhlíři, z nichž někteří postupně opouštěli les a stávali se z nich podnikatelé zaměstnávající za mzdu pauperizované uhlíře. V čele cechu stáli patrně samotnými uhlíři volení zástupci (tzv. hanykéři) disponující pečeti, kteří měli mj. policejní a soudní pravomoci v rámci celé organizace a zastupovali ji navenek při všech jednáních. Podle některých zpráv se členové uhlířského cechu odlišovali i zvláštním profesním oděvem.

Nastíněnému zvláštnímu postavení uhlířů v sociální struktuře českého středověkého venkova v rovině formální privilegovanosti se zdají odpovídat také některé doklady literární a folklorní povahy, u nichž je předpokládána starší tradice. Uhlíři patřili k nejvýraznějším kulturním hrdinům. Je jim často připisována udatnost a lstivost, schopnost vypořádat se silou i rozumem s řadou nástrah (od filozofických sofismat po boj s divokou zvěří) a rozhodně nejsou zobrazováni jako osoby žijící na okraji společnosti. Je přitom nicméně možné, že se takové formy nahlížení na uhlíře odvíjely do určité míry rovněž od reálných schopností uhlířů úspěšně a dlouhodobě vzdorovat skutečným i symbolickým nástrahám lesa. A jistě ne náhodou se uhlíři později stali – snad v duchu středověké tradice – legendárními předky některých významných domácích šlechtických rodů, konkrétně pánů z Pernštejna a Kinských (Hrabětová 1990; Valenta 2004).

Přelom 15. a 16. století byl dobou vzrůstající sociální diferenciaci uvnitř uhlířského cechu. Ve stejné době docházelo mj. v důsledku úpadku panovnické moci ke stále ostřejším sporům mezi uhlířskou korporací a kutnohorskými odběrateli, což přinášelo časté uhlířské „stávky“ (zastavení dodávek uhlí), jež však ve svém důsledku poškozovaly samotné uhlíře, hlavně ty chudší. Pro budoucnost rozhodujícím důsledkem problematického zásobování Kutné Hory uhlím se však stalo nabourání monopolu uhlířského cechu dodávkami, které v době „stávek“ začali zajišťovat uhlíři najímání vlastníky lesů nebo dokonce samotnými provozovateli dolů. Přes mnohdy radikální násilné akce uhlířského cechu směřovala řada zásahů panovníka a rozhodnutí nejvyšších stavovských a soudních orgánů Českého království jednoznačně proti jejich kdysi privilegovanému postavení. Uhlíři byli nově nuceni platit daně, podřídit se soudní pravomoci pozemkových vrchností, na jejichž statcích sídlili, atd. Konečně roku 1527 byla činnost uhlířského cechu úplně zakázána.

V letech bezprostředně následujících po zrušení uhlířského cechu se v Kutné Hoře nicméně krizovým způsobem projevil nedostatek uhlí a provoz zdejších

dolů byl ohrožen.¹² Řada uhlířů se totiž začala (někdy nuceně) věnovat jiným formám obživy, hlavně zemědělství, a uhlířství se pro ně stalo jen doplňkovým povoláním. Úpadek uhlířství byl dokonce tak zásadní, že se až do 40. let 16. století objevovaly požadavky na obnovení uhlířského cechu. Řešení se však nakonec našlo jinde a předznamenalo radikálně odlišné formy podoby tohoto lesního řemesla – myšleno z hledisek ekonomických a sociálních – po celý zbytek raného novověku, totiž v přechodu kutnohorských báňských podniků na výrobu uhlí ve vlastní režii. Z uhlířů se následně stala výhradně skupina námezdních dělníků, která se prestiží svého povolání a sociálním statutem – přes občasné odvolávky na někdejší slávu – nikterak nelišila od jiných skupin obyvatel živících se námezdní prací.

Nedostatek dřeva ve středních Čechách přitom vedl v 60. letech 16. století k realizaci organizačně a technicky náročného projektu velkovýroby dřevěného uhlí v prostoru obce Starý Kolín. S pomocí specialistů z Tyrolska nově zavedený systém výroby byl přes řadu počátečních (technologických a organizačních) potíží nepochybně mimořádně efektivní. Starokolínské pracoviště začleněné do systému báňských podniků v Kutné Hoře se však již zcela rozešlo se starými právy uhlířů. Ačkoliv ve Starém Kolíně pracovaly až stovky uhlířů, povozníků a dalších pomocných sil, šlo již o pouhé zaměstnance, nežádka dělníky z ciziny, pracující za úkolovou mzdu. O nějaké jejich organizaci nemáme sebemenších zpráv. Na druhou stranu se zde poprvé u některého z lesních řemesel v raném novověku setkáváme s jevem, který tyto obory ve sledovaném období bude propříště významným způsobem charakterizovat – jazykovou či (jakkoliv takový termín není pro raný novověk zcela adekvátní) národnostní, resp. etnickou odlišností osob, které se povolání věnovaly. Zde šlo konkrétně o specialisty povolané z alpských zemí, tedy německy mluvící lesní řemeslníky.

Ve stejné době se nové citlivější způsoby lesního hospodaření dostávaly do rozporu s intenzivními (a negativními) dopady velkovýroby dřevěného uhlí, což mohlo vést až k úplné změně v obecném nahlížení na uhlíře, kteří se propříště stávali škůdci lesů. Právě intenzivní pálení dřevěného uhlí bylo totiž příčinou podstatné degradace lesů zejména na severu a východě Čech, což je jev významný v celoevropském měřítku. Lesní řemeslo se ve střední Evropě stalo příčinou (jakkoliv pravým hybatelem bylo samozřejmě důlní podnikání) dosti významné „ekologické krize“ ústící v Krkonoších v radikální změnu ekosystému, jejíž důsledky jsou patrné dodnes (Hartmanová 2004).

Během poměrně krátkého období, spadajícího do 16. století, se socioekonomické postavení uhlířů a s vysokou pravděpodobností také jejich vnímání

¹² V dalším textu, pokud neuvádím jinak, vycházím z prací Rohlíček 1966 a týž 1973.

okolím zásadním způsobem proměnilo. Z kdysi privilegované skupiny obyvatelstva se stala vrstva nájemných dělníků, kteří byli zaměstnáváni buď přímo báňskými podniky, či pozemkovými vrchnostmi. Návratem až někde do 12. století bylo opětovně provozování uhlířství poddanými, kteří k tomu byli nuceni vrchnostmi, jež zužitkovávaly lesy v rámci vlastních podnikatelských aktivit. V rovině symbolické bylo nepochybně významné postupné slábnutí povědomí uhlířů o vlastní specifčnosti a někdejší privilegovanosti, nepochybně ovlivněné rovněž příchodem skupin uhlířů ze zahraničí. Jejich kolektivní identita nicméně mohla být na druhou stranu nově posilována vědomím jazykové/národnostní odlišnosti.

Při globálním pohledu na situaci v raně novověkých Čechách můžeme konstatovat, že po zásadní transformaci technologie výroby železa na přelomu 16. a 17. století (Pleiner et al. 1984: 92–165) mělo uhlířství na našem území, s výjimkou obtížně sledovatelných kontextů výroby venkovskými řemeslníky pro vlastní potřebu, podobu převážně uhlířství hutního. Kácení a zpracování dřeva pro výrobu uhlí pak zajišťovali v rámci robotních povinností poddaní, jeho vlastní výrobu profesionální uhlíři (mistři) se skupinami pomocníků. S vysokou pravděpodobností šlo u některých hutí, podobně jako v případě zmiňované výroby pro potřeby Kutné Hory v 16. století, o odborníky povolávané z ciziny.¹³ Výroba se však již vždy, a to je potřeba obzvlášť podtrhnout, odehrávala v rámci smluvně zajištěné námezdní práce a uhlíři byli z kdysi svobodných řemeslníků degradováni na skupinu námezdních dělníků. O nějaké privilegovanosti této skupiny obyvatelstva nemůže být absolutně řeč.

Co však zůstalo uhlířům (zejména mistrům) vlastní, byla odborná profesionalita daná nutností ovládat značné praktické technologické znalosti a tím pádem i jistá – těžko ovšem říct, jak okolím vnímaná – výlučnost. Ta mohla být posilována již naznačenou odlišností náboženskou či národnostní. Stejně jako v minulosti pracovali naproti tomu někteří uhlíři po většinu roku přímo v lesích, mimo stálé osídlení. Připustíme-li navíc rovněž vysoce pravděpodobné sociální rozdíly mezi uhlíři, kdy se z množství nejspíše dosti pauperizovaných řemeslníků pracujících jen pro jedinou železárnou či úzký okruh zákazníků v rámci vlastní vsi či dominia mohli vydělovat jen nejzručnější a ekonomicky zdatní „podnikatelé“, máme co do činění se statusově značně problematickou a ambivalentní sociální skupinou. Dané konstatování, snad nejvýrazněji ze

¹³ V soupisu poddaných podle víry z Berounska, které zahrnovalo klíčovou brdskou železářskou oblast, je explicitně zachyceno (udáním povolání) 25 uhlířů (na panstvích Králův Dvůr, Hluboš, Jince, Pičín, Točnick, Zbiroh a Zbraslav). U 10 z nich (tedy téměř poloviny) lze na cizí původ usuzovat podle příjmení, dva jsou přímo označeni za Němce, Kryštof Toffl pracující při hutí na panství Pičín je konskribován jako nekatolík. Srov. Klímová 1995.

všech lesních řemeslníků raného novověku, přitom platí i v širších evropských kontextech (Stratford 1994; Habel 2001; Ast – Katzer 1970).

Z hlediska dochovaných písemných úředních zpráv a uměleckého líčení života uhlířů i folklorních podání z této doby je však obraz uhlíře poměrně jednoznačný. Uhlíři jsou líčeni jako mimořádně chudí a divocí lidé, žijící mimo lidskou společnost a její zákony. Uhlíř se v době novověku stává vyděděncem, podivným obyvatelem lesa, který má blíž ke zvířatům než lidem, a uhlíři jako takoví se z antropologického hlediska mohou jevit, podobně jako tuláci či žebráci, jako typická sociálně vyloučená skupina obyvatel tehdejší společnosti. Co je důvodem tak radikální proměny obrazu uhlíře v lidské mentalitě?

Předně nutno opět upozornit na problematickou dikci pramenů, z nichž některé mohou být ovlivněny recentní fascinací evropské společnosti životem „divochů“ v době uměleckého romantismu či může jít o líčení ex post velmi zkomolená. Novější zprávy ze střední Evropy, zmiňující extrémní chudobu uhlířů a jejich vyčlenění z lidské společnosti, se však nepochybně zakládají na pravdě, neboť v době radikálního úpadku uhlířství po přechodu železáren a dalších provozů na jiné zdroje paliva v 19. století se tomuto řemeslu skutečně věnovaly jen ty nejchudší vrstvy obyvatel vesnic, zejména v okrajových ekonomicky zaostalých oblastech (Moravec 1898; Janovský 1928; Ast 2005). Takoví uhlíři nezřídka upadali do silné závislosti na svých zaměstnavatelích a nelze ani vyloučit, že se mohli uchylovat i ke kriminálním formám jednání. Uhlířství jako řemeslo extrémně pauperizovaných komunit je koneckonců dokumentováno – či je dokonce dodnes živým řemeslem – i z řady oblastí východní Evropy (Latta 1958; Koma 1965; Hegyi 1978; souhrnně Schejbalová – Woitsch 2007).

Pro 18. a 19. století je při hodnocení všeobecné změny k horšímu ve vnímání uhlířů třeba brát v úvahu, kromě nastíněného nepochybného úpadku z hledisek sociálních a ekonomických v důsledku změněné organizace fungování hutí, i další, ne-li nejdůležitější příčinu. Tou jsou již zmiňované změny v lesním hospodářství směřující k aplikaci přísnějších zásad pro těžbu dřeva a pěstování lesů, podle kterých měly před výrazně extenzivní exploatací – jakkoliv bylo dřevěné uhlí stále nepostradatelnou surovinou – dostávat přednost jiné formy lesního hospodaření. Uhlíři, jak bylo nastíněno, byli přísně omezováni při nákupu dřeva a většinou směli pálit uhlí jen z odpadního dříví. To bylo samozřejmě na škodu kvantitě i kvalitě produkce a uhlíři tyto předpisy přes hrozící drakonické tresty za ničení lesů opakovaně překračovali. Je evidentní, že na panstvích, kde byla rozvinutá železářská výroba, přistupovaly vrchnosti k uhlířům tolerantně, obecným trendem pozorovatelným v celých Čechách byla však snaha dostat uhlíře

z lesů úplně pryč, popřípadě jejich činnost maximálně omezit.¹⁴ Tyto tendence působily ve vzácné shodě s pauperizací uhlířů pracujících jako námezdní dělníci u hutních a dalších provozů. Uhlířství se stalo v podstatě symbolem nuzného způsobu obživy, uhlíři nechtěnými či trpěnými obyvateli lesů. Jisté ohlasy zašlé slávy sice probleskávaly ve folklorních podáních, ale i zde postavu statečného uhlíře spíše střídají líčení, kde jsou řemeslníci zobrazováni přinejmenším rozporuplným způsobem.

Závěr

Výše uvedené znaky a skupiny znaků definují zvláštní skupinu výrobních oborů, která je jako komplexní a provázaný systém – jakkoliv převážně v negativních konotacích – zmiňována odbornou lesnickou a technologickou literaturou zhruba od poslední třetiny 18. století.¹⁵ Tento terminologický diskurz následně přebírali rovněž historici lesů a lesnictví – pokud ovšem ve svých pracích vůbec dospěli k chápání lesních řemesel jako zvláštní skupiny exploatačních strategií a neomezili se jen na pouhou charakteristiku jednotlivých oborů. V dalekosáhle propracované, byť dodnes diskutované odborné historické terminologii německé se nejčastěji užívá pojmů *Waldgewerbe*, *Gewerbliche Waldnutzung* či *Waldnebennutzung* (Mantel 1990: 110, 225–227; Hasel 1985: 161–166).

Terminologicky jsou tedy lesní řemesla řazena mezi obory získávající tzv. vedlejší užitky lesa. Jakkoliv má taková terminologie de facto hierarchický charakter a řadí lesní řemesla v sémantické rovině k méně významným způsobům exploatace přírodních zdrojů, v rámci etnografického a historického výzkumu není tato okolnost považována za podstatnou – právě naopak, tzv. *Nebennutzung* je považován v raném novověku za zcela rovnocenný „hlavní“ formě využívání lesa – těžbě dřeva. Užití adjektiva řemeslný pak odkazuje k tomu, že se jednalo o obory výrobní, nikoliv o pouhé získávání (těžbu) surovin.

S termíny jako vedlejší užitky lesa, přidružená lesní výroba, přidružená lesní těžba atd. pracovalo a pracuje také lesnictví v českých zemích, lesnickou historiografii

¹⁴ Četné spory o pálení dřevěného uhlí přímo v lesích lze zaznamenat již v 18. století na šumavských panstvích Schwarzenberků, neboť právě na nich byly brzy a intenzivně nové formy lesního hospodaření prakticky uváděny v život. Uhlíři zde byli v lesích evidentně vítáni jen v případě likvidace velkých kalamit. Jinak byla jejich činnost přísně sledována a reglementována a lesním personálem i hospodářskými úředníky byli považováni v podstatě za nepřátele lesů. Srov. řadu sporů o vykazování dřeva k pálení uhlí a další materiály k dohledu nad činností uhlířů v této oblasti v SOA Třeboň – pobočka Český Krumlov, fond Vs Český Krumlov, staré oddělení, i.č. 7Wβ 28a; Vs Český Krumlov, nové oddělení, i.č. IB 6Wα 5b.

¹⁵ Srov. podrobný rozbor, který přináší E. Weinbergerová (Weinberger 2001: 29–32). Pro středoevropský kontext je významné pojetí G. J. Hartiga (Hartig 1827: 114–151).

nevyjímaje (Chadt-Ševětínský 1913; Nožička 1957: 304; Šimanov 1995). Na rozdíl od Německa však nebyl dosud učiněn pokus přidruženou lesní výrobu vnitřně členit a kategorizovat a vymezit v jejím rámci řemeslné obory. Samotný pojem lesní řemesla byl v 19. a 20. století užíván jen výjimečně (Barchánek 1929–1930) ve vlastivědné a archeologické literatuře a zjevně bez jakékoliv analytické ambice. K prosazení tohoto pojmu do domácí odborné historiografické, resp. národopisné terminologie by tak měla mj. přispět právě tato stat'.

Z věcného hlediska je lesní řemesla dále nutné chápat nikoliv jen jako ad hoc sestavenou specifickou skupinu oborů, ale jako charakteristickou raně novověkou exploatační a subsistenční strategii, která v epoše tzv. tradiční kultury sehrávala v lokálních a regionálních kontextech (tedy z hlediska žité každodennosti) mimořádně podstatnou úlohu. Lesní řemesla dokonce mohla vytvářet i zvláštní sociální systém. Spolu se zemědělstvím, lovem a sběrem, provozovaným v raném novověku v lesích, patří lesní řemesla k tradičnímu systému využívání přírodních zdrojů (Björklund – Östlund 1991; Liljewall 1996). Tento systém aktivit, kterým soudobá společnost výrazně ovlivňovala životní prostředí a obstarávala si zdroje obživy, byl významný pro každodenní život lidí žijících v blízkosti lesů, avšak zároveň byl až do nástupu moderních forem lesního hospodaření integrální součástí využívání lesů jejich vlastníky (pozemkovými vrchnostmi).

Lesním řemeslům lze připsat několik základních charakteristik. Za prvé je to takřka absolutní vázanost na les, a to jak surovinová, tak prostorová. Druhou základní charakteristiku lesních řemesel můžeme označit jako technologickou (užívání chemických postupů dekompozice dřeva při výrobě) a konečně třetí a poslední z hlavních znaků lesních řemesel se vztahuje k nositelům příslušných znalostí a dovedností, tedy k samotným řemeslníkům (zvláštní sociálně-ekonomické postavení výrobců).

Co nejpřesnější vymezení lesních řemesel učiněné výše by mělo do budoucna umožnit detailněji studovat, identifikovat a interpretovat tradiční způsoby využívání lesů. Je nutné soustředit se na lesní řemesla jako exploatační systém (byť v některých oblastech střední Evropy nemusely být vždy rozvinuty všechny obory), sledovat jeho dopad na lesní ekosystémy a formování celé kulturní krajiny a zejména hlouběji prozkoumat sociální vazby řemeslníků v synchronní i diachronní perspektivě. Materiálu k takto pojatým výzkumům, které překročí pouhou vlastivědnou deskripci „romantického života“ uhlířů či kolomazníků, je nepochybně dost.

Říjen 2010

Literatura:

- Agnoletti, Mauro – Anderson, Steven (eds.): 2000 – *Methods and approaches in forest history*. Wallingford: CABI Publishing.
- Andersson, Hans – Ersgård, Lars – Svensson, Eva (eds.): 1998 – *Outland use in Pre-industrial Europe*. Lund Studies in Medieval Archaeology 20. Stockholm: Almqvist & Wiksell International.
- Ast, Hiltraud: 2005 – *Holzkohlenerzeugung in der niederösterreichischen Waldmark*. Schneeberg: Europäischer Köhlerverein.
- Ast, Hiltraud – Katzer, Ernst: 1970 – *Holzkohle und Eisen. Beitrag zur Volkskunde, Wirtschafts- u. Sozialgeschichte des Raumes um Gutenstein*. Niederösterreichische Volkskunde 6. Linz: Trauner.
- Åström, Sven-Erik: 1988 – *From tar to timber. Studies in Northeast European Forest Exploitation and Foreign Trade 1660–1860*. Commentationes Humanarum Litterarum 85. Helsinki: Societas Scientiarum Fennica.
- Barchánek, Václav: 1929–1930 – Zapadlá lesní řemesla. *Pod Blaníkem – Vlastivědný sborník školního okresu Benešovského* 9: 72–73.
- Below, Stefan von – Breit, Stefan: 1998 – *Wald – von der Gottesgabe zum Privateigentum. Gerichtliche Konflikte zwischen Landesherren und Untertanen um den Wald in der frühen Neuzeit*. Stuttgart: Lucius und Lucius.
- Björklund, Jörgen – Östlund, Lars: 1991 – Peasant Exploitation of Virgin Forest for the Market. Early 19th century Sweden. *Umeå Papers in Economic History* 4: 1–18.
- Blau, Josef: 1917 – *Böhmerwälder Hausindustrie und Volkskunst. Teil I. Wald und Holzarbeit*. Prag: Lerche.
- Blau, Josef: 1922 – *Waldleute. Arbeitergestalten aus dem Böhmerwald*. Reichenberg.
- Blickle, Peter: 1987 – Wem gehörte der Wald? Konflikte zwischen Bauern und Obrigkeiten um Nutzungs- und Eigentumsansprüche. *Zeitschrift für württembergische Landesgeschichte* 45: 167–178.
- Burke, Peter: 2005 – *Lidová kultura v raně novověké Evropě*. Praha: Argo.
- Cilová, Zuzana – Woitsch, Jiří: 2005 – Experimentální výroba potaše tradiční technologií. *Sklář a keramik* 55: 125–135.
- Cilová, Zuzana – Woitsch, Jiří: 2007 – Experimentální výroba potaše tradiční technologií 2. *Sklář a keramik* 57: 226–235.
- Černý, Václav: 1930 – *Hospodářské instrukce: přehled zemědělských dějin v době patrimoniálního velkostatku v XV.–XIX. století*. Praha: Československá akademie zemědělská.
- Dressel, Gert: 1996 – *Historische Anthropologie. Eine Einführung*. Wien – Köln – Weimar: Böhlau.
- Eder, Klaus: 1996 – *The social construction of nature. A sociology of ecological enlightenment*. London – Thousand Oaks – New Delhi: Sage.
- Emanuelsson, Marie – Johansson, Annie – Nilsson, Stefan – Pettersson, Susanne – Svensson, Eva: 2003 – *Settlement, shieling and landscape. The local history of forest Hamlet*. Lund Studies in Medieval Archaeology 32. Stockholm: Almqvist & Wiksell International.
- Frič, Jan: 1932 – *Vývoj lesního hospodářství podle předpisů a literatury*. Pisek: Nákladem vlastním.
- Habel, Hubertus: 2001 – *Rauchende Wälder. Historische Köhlerei und ihre holzwirtschaftliche Bedeutung*. Schneeberg: Europäischer Köhlerverein.
- Hack, Rudolf: 1988 – Die Ernte der armen Leute. Heidelbeeren waren früher oft eine zusätzliche Einnahmequelle. *Heimat-Jahrbuch für den Landkreis Rhön-Grabfeld* 10, 103–105.
- Hartmanová, Olga: 2004 – Budní hospodářství na Čertově louce aneb Příspěvek archeologie k poznání formy osídlení a způsobu života v Krkonoších 18.–1. poloviny 20. století. *Kuděj* 6: 17–30.

- Hartig, Georg Ludwig: 1827 – *Lehrbuch für Förster und die es werden wollen*. Bd. 3. Stuttgart – Tübingen: Cotta.
- Hasel, Karl: 1985 – *Forstgeschichte. Ein Grundriss für Studium und Praxis*. Hamburg – Berlin: Paul Parey.
- Hegyí, Imre: 1978 – *A népi erdőkielés történeti formái*. Budapest: Akadémiai Kiadó.
- Hohenstein, Adolf: 1856 – *Die Pottaschen-Fabrikation für Waldbesitzer und Forstmänner*. Wien: Wilhelm Braumüller.
- Holm, Ingunn – Innselset, Sonja – Øye, Ingvild (eds.): 2005 – „Utmark“ *The Outfield as Industry and Ideology in the Iron Age and the Middle Ages*. Bergen: University of Bergen.
- Hrabětová, Irena: 1990 – K původu perněstejnské erbovní pověsti. *Časopis Matice moravské* 109: 5–15.
- Husa, Václav: 1957 – Uhlířské tovaryšstvo na Kutnohorskú ve 14. až 16. století. *Středočeský sborník historický* 1: 7–66.
- Chadt-Ševětinský, Jan Evangelista: 1913 – *Dějiny lesů a lesnictví*. Písek: Nákladem vlastním.
- Janovský, Rudolf: 1928 – Domáci průmysl na Holešovsku. *Český lid* 29: 209–221.
- Jeleček, Leoš: 1994 – Nová historiografie? Environmentální dějiny v USA: vývoj, metodologie, výsledky. *Český časopis historický* 94: 510–539.
- Kardell, Lars: 1996 – Utmarkens bär och svampar samt inmarkens nötter. In: Liljewall, B. (ed.): *Tjära, barkbröd och vildhonung*. Stockholm: Nordiska Museet: 138–155.
- Klápště, Jan: 2005 – *Proměna českých zemí ve středověku*. Praha: Nakladatelství Lidové noviny.
- Klímová, Helena: 1995 – *Soupis poddaných podle víry z roku 1651 – Berounsko*. Praha: Státní ústřední archiv.
- Klíř, Tomáš: 2008 – *Osídlení zemědělsky marginálních půd v mladším středověku a raném novověku*. Praha: Univerzita Karlova v Praze.
- Koma, Ján: 1965 – K otázke rozšírenia pálenia dreveného uhlia na východnom Slovensku. *Nové obzory. Spoločenskovedný zborník východného Slovenska* 7: 352–365.
- Küster, Hansjörg: 1998 – *Geschichte des Waldes*. München: C. H. Beck.
- Latta, Vasil: 1958 – Uhlíarstvo v Hámroch pri Snine. *Slovenský národopis* 6: 591–627.
- Liljewall, Britt (ed.): 1996 – *Tjära, barkbröd och vildhonung. Utmarkens människor och mångsidiga resurser*. Skriften om skogs- och lantbrukshistoria 9. Stockholm: Nordiska Museet.
- Ludvíková, Miroslava: 1976 – Les a pytláčení na Dražanské vysočině. *Národopisné aktuality* 13: 72–73.
- Machatschek, Michael: 2002 – *Laubgeschichten. Gebrauchswissen einer alten Baumwirtschaft, Speise- und Futterlaubkultur*. Wien – Köln – Weimar: Böhlau.
- Mantel, Kurt: 1980 – *Forstgeschichte des 16. Jahrhunderts unter dem Einfluss der Forstordnungen und Noe Meuer*. Schriftenreihe der Forstwissenschaftlichen Fakultät der Universität Freiburg im Breisgau. Hamburg und Berlin: Parey.
- Mantel, Kurt: 1990 – *Wald und Forst in der Geschichte. Ein Lehr- und Handbuch*. Hannover: Schaper.
- Martínek, Zdeněk: 2000 – *Řemeslná, domácí a manufakturní výroba a obchod v Čechách v letech 1752–1756*. Etnografický atlas Čech, Moravy a Slezska III. Praha: Etnologický ústav AV ČR.
- Matoušek, Václav: 2010 – *Čechy krásné, Čechy mé. Proměny krajiny Čech v době industriální*. Praha: Agentura Krigl.
- Meyer, Werner: 2005 – The „utmark“ in a Central European perspective. In: Holm, I. – Innselset, S. – Øye, I. (eds.): „Utmark“ *The Outfield as Industry and Ideology in the Iron Age and the Middle Ages*. Bergen: University of Bergen: 83–90.
- Moravec, Bedřich: 1898 – Uhlíři v českých lesích. *Český lid* 7: 14–18.

- Novotný, Gustav: 1992 – Vlastnické a uživatelské vztahy k lesní půdě a lesu v Českých zemích od konce 18. století do roku 1918. *Hospodářské dějiny* 20: 7–20.
- Novotný, Gustav: 2000 – Pastva hospodářských zvířat v lesích českých zemí v minulosti. *Veronica* 14: 1–7.
- Nový, Luboš a kol.: 1974 – *Dějiny techniky v Československu (do konce 18. století)*. Praha: Academia.
- Nožička, Josef: 1957 – *Přehled vývoje našich lesů*. Praha: Státní zemědělské nakladatelství.
- Pleiner, Radomír – Kořan, Jan – Kučera, Matuš – Vozár, Jozef: 1984 – *Dějiny hutnictví železa v Československu I*. Praha: Academia.
- Plessingerová, Alena: 1982 – Čižba v Krkonoších a krkonošském podhůří. *Časopis Národního muzea – řada historická* 151: 184–199.
- Rackham, Oliver: 2007 – *Woodlands*. London: Collins.
- Radkau, Joachim: 1986 – Zur angeblichen Energiekrise des 18. Jahrhunderts: Revisionische Betrachtungen über die „Holznot“. *Vierteljahrschrift für Sozial- und Wirtschaftsgeschichte* 73: 1–37.
- Radkau, Joachim: 2008 – *Nature and power. A global history of the environment*. Cambridge: Cambridge University Press.
- Radkau, Joachim – Schäfer, Ingrid: 1987 – *Holz. Ein Naturstoff in der Technikgeschichte*. Reinbek: Rowohlt.
- Rohlíček, Zdeněk: 1966 – *Těžba dřeva a výroba uhlí pro kutnohorské báňské podniky v 16. století*. Rukopis diplomové práce. Praha: Ústav českých a československých dějin FF UK.
- Rohlíček, Zdeněk: 1973 – Uhlířství na Kutnohorsku v době předbělohorské. *Rozpravy Národního technického muzea* 58: 141–166.
- Ruthenberg, Klaus: 1997 – Historical Development and Comparison of Analytical Methods for the Identification of Tar and Pitch. In: Brzeziński, W. – Piotrowski, W. (ed.): *Proceedings of the First International Symposium on Wood Tar and Pitch*. Warszawa: State Archaeological Museum: 173–180.
- Schejbalová, Hana – Woitsch, Jiří: 2007 – Experimentální výpal míří u příležitosti výstavy Šumava – tajemství, nostalgie, příběhy v kontextu historie výroby dřevěného uhlí na Šumavě a současného evropského uhlířství. In: *Sborník z konference Šumava – konflikt člověka a přírody*. Praha: Národní zemědělské muzeum: 31–37.
- Scheuffler, Vladimír: 1971 – Co je a co není řemeslo. *Umění a řemesla* 1: 49–50.
- Scheuffler, Vladimír: 1990 – Rukodělná malovýroba. In: Petráň, J. a kol: *Počátky českého národního obrození 1770–1791*. Praha: Academia: 47–55.
- Scheuffler, Vladimír: 1991 – *Domácká výroba v českých zemích*. Etnografický atlas 2. Praha: Ústav pro etnografi a folkloristiku ČSAV.
- Sieferle, Rolf Peter: 1982 – *Der unterirdische Wald. Energiekrise und Industrielle Revolution*. München: C. H. Beck.
- Simanov, Vladimír: 1995 – *Přidružená lesní výroba*. Brno: Mendelova zemědělská a lesnická univerzita.
- Smetánka, Zdeněk: 2004 – *Legenda o Ostojevi. Archeologie obyčejného života*. Praha: Nakladatelství Lidové noviny.
- Stratford, Malcolm: 1994 – *Charcoal Burning in the 17th Century: A brief History and Practical Guide*. Backwell Bristol: Stuart Press.
- Svensson, Eva: 2003 – The outland – a dangerous area or an area for routine activities of men, women and children? In: Bergstøl, J. (ed.): *Scandinavian archeological practice in theo-*

- ry: Proceedings from the 6th Nordic TAG. Oslo: Institutt for arkeologi, kunsthistorie og konservering, Universitetet i Oslo: 386–398.
- Šrott, Arnošt: 1954a – Výroba klobouků a čepic z choroše. *Valašsko* 3: 46–47.
- Šrott, Arnošt: 1954b – Výroba „širáňů“ – hubáňových klobouků. *Dědina pod Beskydem* 1: 4–6.
- Valenta, Aleš: 2004 – *Dějiny rodu Kinských*. České Budějovice: Veduta.
- Vařeka, Josef – Plessingerová, Alena: 1985 – Čižba v krkonošském podhůří. In: *Člověk a kultura v Krkonoších a krkonošském podhůří I*. Praha: Ústav pro etnografii a folkloristiku ČSAV: 80–94.
- Vermouzek, Rostislav: 1968 – Čižba na Brněnsku. *Věstník NSČ při ČSAV a SNS pri SAV* 1–2: 54–76.
- Vermouzek, Rostislav: 1971 – Sběrači mravenčích vajíček na Brněnsku. *Český lid* 58: 40–41.
- Warde, Paul: 2006 – *Ecology, economy and state formation in Early modern Germany*. Cambridge: Cambridge University Press.
- Weinberger, Elizabeth: 2000 – Pecheln und Pottaschesieden – gewerbliche Waldnebenutzung in Altbayern im 18. Jahrhundert. *Forstliche Forschungsberichte München* 180: 113–138.
- Weinberger, Elizabeth: 2001 – *Waldnutzung und Waldgewerbe in Altbayern im 18. und beginnenden 19. Jahrhundert*. Stuttgart: Franz Steiner Verlag.
- Winiwarter, Verena – Knoll, Martin: 2007 – *Umweltgeschichte. Eine Einführung*. Köln – Weimar – Wien: Böhlau.
- Winter, Zikmund: 1906 – *Dějiny řemesel a obchodu v Čechách v XIV. a XV. století*. Praha: Česká akademie.
- Woitsch, Jiří: 2002 – Tradiční technologie výroby potaše. *Sklář a keramik* 52: 11–19.
- Woitsch, Jiří: 2003 – *Zapomenutá potaš. Drasláři a draslářství v 18. a 19. století*. Praha: Etnologický ústav AV ČR.
- Woitsch, Jiří: 2004 – Málo známé kořeny klasifikace rukodělné výroby. *Národopisný věstník* 21 (63): 13–21.
- Woitsch, Jiří: 2006 – Nové trendy v etnologickém a historicko-antropologickém studiu lesa. In: Budil, I. – Horáková, Z. – Ulrychová, M. (eds.): *Antropologické symposium 4*. Plzeň: Západočeská univerzita v Plzni: 191–225.
- Woitsch, Jiří: 2007 – „Židovské řemeslo“. Etnicko-náboženská specifika výroby potaše v Čechách v 18. století. In: *Identita versus integrita. Spolužití Čechů, Němců a Židů (nejen) v oblasti Šumavy a Českého Lesa*. Plzeň: Grafia: 28–49.
- Woitsch, Jiří: 2009 – *K hospodářskému využití lesa v raném novověku. „Lesní řemesla“ v 17.–18. století*. Rukopis dizertační práce. Praha: Ústav českých dějin FF UK.

Contact: PhDr. Jiří Woitsch, Ph.D., Etnologický ústav AV ČR, v. v. i., Na Florenci 3, 110 00, Praha 1, Czech Republic, e-mail: jiri.woitsch@post.cz.

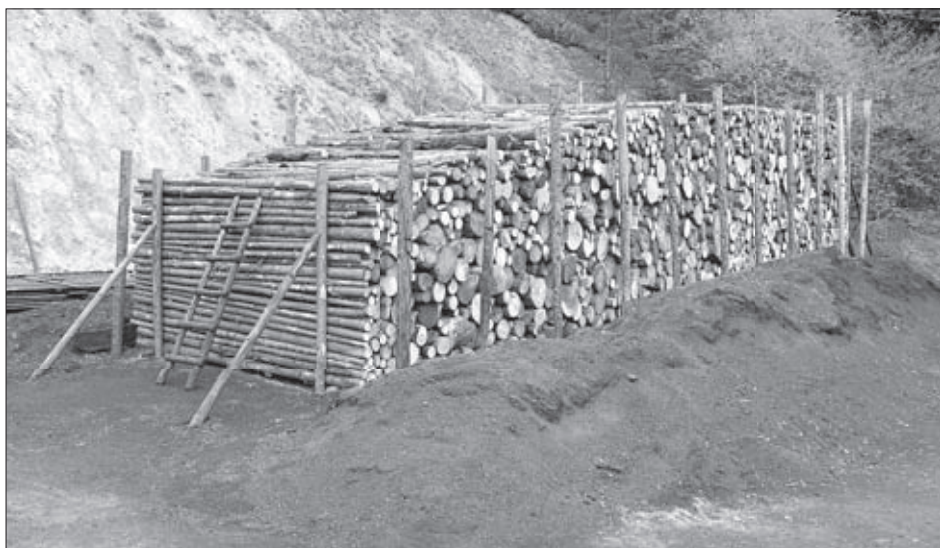


(Obr. nahoře a dole) Poslední generace profesionálních uhlířů působily na našem území ještě ve 20. století. Uhlířské pracoviště se stojatými milíři provozované rodinou Forchtsamových poblíž pily v Březinách u Poličky (okr. Svitavy). 30. léta 20. století. Foto ze soukromé sbírky R. Urbánka.





Typický středoevropský utmark – extrémně svažité alpské stráně využívané k intenzivnímu smolaření na borovicích černých, které je dodnes indikováno pozůstatky tzv. lizin na kmenech stromů. Údolí Helenental, Baden, Rakousko. Foto J. Woitsch, 2008.



Pro výzkum lesních řemesel raného novověku ve střední Evropě jsou neocenitelné současné etnografické analogie, umožňující lépe poznat místo těchto výrob v kontextu tradiční subsistence. Ležatý milíř ze smrkového dřeva před zakrytím těsnicí vrstvou z tzv. mouru. Rohr im Gebirge, Rakousko. Foto J. Woitsch, 2004.